



(EN: STAGING)

ENCENAÇÃO

Um curta-metragem independente

@2025 - Todos os direitos reservados.

o projeto_

O projeto visa a **produção e distribuição digital** de um curta-metragem chamado **"Encenação"**.

A obra é criada a partir das experiências reais de Bruno Carminhola (ator, ao lado) e Vitor Ballaben (roteirista e diretor), ambos artistas independentes que carregam em si a **paixão pelas artes cênicas** e, concomitantemente, pela Sétima Arte.

O curta acompanha um recorte da vida de Bruno, que batalha contra as **dificuldades cotidianas** para se tornar um ator de teatro, contra os padrões capitalistas e com a inerente **pressão familiar**.

Estudante e ajudante de mecânico, o ator lida com as lutas diárias imaginando-se em cenas de filmes, imitando seus atores favoritos e sonhando em um dia ter seu momento perante aos holofotes.



a história_

“Encenação” retrata um trecho da vida de Bruno, um jovem estudante e ajudante de mecânico que sonha em ser ator de teatro. Entre as demandas do trabalho, as dificuldades financeiras e a pressão familiar, ele encontra em sua imaginação uma **espaço de liberdade: reviver mentalmente cenas de filmes, interpretando seus atores favoritos e alimentando o desejo de um dia conquistar seu lugar nos holofotes.**

O curta acompanha a **trajetória de repressão, reprovação e desânimo, que aos poucos tornam-se empolgação, vontade e esperança.** Sua família se reestrutura financeiramente o suficiente para conseguir apoiar a carreira do jovem ator, que, ao final, dá início à sua carreira nos palcos.



a história_

A narrativa combinará **elementos realistas com inserções subjetivas**, representando o mundo interno do protagonista de forma sensível e cinematográfica. A linguagem visual buscará mesclar a dureza da rotina com a leveza e a fantasia presentes nas cenas imaginadas, criando um contraste que reforça muito o **tema central: a luta por expressão artística em meio a desafios cotidianos**.

Ao colocar no centro da narrativa um protagonista que enfrenta as dificuldades do trabalho e da sobrevivência, mas que **mantém viva a chama da arte em sua vida**, o filme promove identificação com o público e amplia o debate sobre a valorização da cultura e da formação artística.



documentos

SHOTLIST

Contendo todos os storyboards e cenas que serão gravadas.

13 de Julho de 2013

1. **INT. QUARTO DO ATOR - INTERMÉDIA**
O espectador vê o ator no quarto.
O ator está sentado no sofá, olhando para a câmera, com uma expressão neutra. Ele está sozinho no quarto.
Ele se levanta e caminha para a direita, olhando para trás.
LEITURAS: NENHUMA.

2. **INT. QUARTO DO ATOR - INTERMÉDIA**
O ator está no quarto, olhando para a câmera. Ele está sozinho no quarto.
Ele se levanta e caminha para a direita, olhando para trás.
LEITURAS: NENHUMA.

3. **INT. QUARTO DO ATOR - INTERMÉDIA**
O ator está no quarto, olhando para a câmera. Ele está sozinho no quarto.
Ele se levanta e caminha para a direita, olhando para trás.
LEITURAS: NENHUMA.

4. **INT. QUARTO DO ATOR - INTERMÉDIA**
O ator está no quarto, olhando para a câmera. Ele está sozinho no quarto.
Ele se levanta e caminha para a direita, olhando para trás.
LEITURAS: NENHUMA.

5. **INT. QUARTO DO ATOR - INTERMÉDIA**
O ator está no quarto, olhando para a câmera. Ele está sozinho no quarto.
Ele se levanta e caminha para a direita, olhando para trás.
LEITURAS: NENHUMA.

6. **INT. QUARTO DO ATOR - INTERMÉDIA**
O ator está no quarto, olhando para a câmera. Ele está sozinho no quarto.
Ele se levanta e caminha para a direita, olhando para trás.
LEITURAS: NENHUMA.

7. **INT. SALA DE TV - NOITE**
O ator está na sala de TV, olhando para a câmera. Ele está sozinho na sala.
Ele se levanta e caminha para a direita, olhando para trás.
LEITURAS: NENHUMA.

8. **INT. SALA DE TV - NOITE**
O ator está na sala de TV, olhando para a câmera. Ele está sozinho na sala.
Ele se levanta e caminha para a direita, olhando para trás.
LEITURAS: NENHUMA.

9. **INT. SALA DE TV - NOITE**
O ator está na sala de TV, olhando para a câmera. Ele está sozinho na sala.
Ele se levanta e caminha para a direita, olhando para trás.
LEITURAS: NENHUMA.

10. **INT. SALA DE TV - NOITE**
O ator está na sala de TV, olhando para a câmera. Ele está sozinho na sala.
Ele se levanta e caminha para a direita, olhando para trás.
LEITURAS: NENHUMA.

11. **INT. SALA DE TV - NOITE**
O ator está na sala de TV, olhando para a câmera. Ele está sozinho na sala.
Ele se levanta e caminha para a direita, olhando para trás.
LEITURAS: NENHUMA.

12. **INT. SALA DE TV - NOITE**
O ator está na sala de TV, olhando para a câmera. Ele está sozinho na sala.
Ele se levanta e caminha para a direita, olhando para trás.
LEITURAS: NENHUMA.

13. **INT. SALA DE TV - NOITE**
O ator está na sala de TV, olhando para a câmera. Ele está sozinho na sala.
Ele se levanta e caminha para a direita, olhando para trás.
LEITURAS: NENHUMA.

14. **INT. SALA DE TV - NOITE**
O ator está na sala de TV, olhando para a câmera. Ele está sozinho na sala.
Ele se levanta e caminha para a direita, olhando para trás.
LEITURAS: NENHUMA.

15. **INT. SALA DE TV - NOITE**
O ator está na sala de TV, olhando para a câmera. Ele está sozinho na sala.
Ele se levanta e caminha para a direita, olhando para trás.
LEITURAS: NENHUMA.

16. **INT. SALA DE TV - NOITE**
O ator está na sala de TV, olhando para a câmera. Ele está sozinho na sala.
Ele se levanta e caminha para a direita, olhando para trás.
LEITURAS: NENHUMA.

17. **INT. SALA DE TV - NOITE**
O ator está na sala de TV, olhando para a câmera. Ele está sozinho na sala.
Ele se levanta e caminha para a direita, olhando para trás.
LEITURAS: NENHUMA.

18. **INT. SALA DE TV - NOITE**
O ator está na sala de TV, olhando para a câmera. Ele está sozinho na sala.
Ele se levanta e caminha para a direita, olhando para trás.
LEITURAS: NENHUMA.

19. **INT. SALA DE TV - NOITE**
O ator está na sala de TV, olhando para a câmera. Ele está sozinho na sala.
Ele se levanta e caminha para a direita, olhando para trás.
LEITURAS: NENHUMA.

20. **INT. SALA DE TV - NOITE**
O ator está na sala de TV, olhando para a câmera. Ele está sozinho na sala.
Ele se levanta e caminha para a direita, olhando para trás.
LEITURAS: NENHUMA.

Storyboard grid showing 20 scenes with visual descriptions and camera directions.

1. **INT. SALA DE TV - NOITE**
O ator está na sala de TV, olhando para a câmera. Ele está sozinho na sala.
Ele se levanta e caminha para a direita, olhando para trás.
LEITURAS: NENHUMA.

2. **INT. SALA DE TV - NOITE**
O ator está na sala de TV, olhando para a câmera. Ele está sozinho na sala.
Ele se levanta e caminha para a direita, olhando para trás.
LEITURAS: NENHUMA.

3. **INT. SALA DE TV - NOITE**
O ator está na sala de TV, olhando para a câmera. Ele está sozinho na sala.
Ele se levanta e caminha para a direita, olhando para trás.
LEITURAS: NENHUMA.

4. **INT. SALA DE TV - NOITE**
O ator está na sala de TV, olhando para a câmera. Ele está sozinho na sala.
Ele se levanta e caminha para a direita, olhando para trás.
LEITURAS: NENHUMA.

5. **INT. SALA DE TV - NOITE**
O ator está na sala de TV, olhando para a câmera. Ele está sozinho na sala.
Ele se levanta e caminha para a direita, olhando para trás.
LEITURAS: NENHUMA.

6. **INT. SALA DE TV - NOITE**
O ator está na sala de TV, olhando para a câmera. Ele está sozinho na sala.
Ele se levanta e caminha para a direita, olhando para trás.
LEITURAS: NENHUMA.

7. **INT. SALA DE TV - NOITE**
O ator está na sala de TV, olhando para a câmera. Ele está sozinho na sala.
Ele se levanta e caminha para a direita, olhando para trás.
LEITURAS: NENHUMA.

8. **INT. SALA DE TV - NOITE**
O ator está na sala de TV, olhando para a câmera. Ele está sozinho na sala.
Ele se levanta e caminha para a direita, olhando para trás.
LEITURAS: NENHUMA.

9. **INT. SALA DE TV - NOITE**
O ator está na sala de TV, olhando para a câmera. Ele está sozinho na sala.
Ele se levanta e caminha para a direita, olhando para trás.
LEITURAS: NENHUMA.

10. **INT. SALA DE TV - NOITE**
O ator está na sala de TV, olhando para a câmera. Ele está sozinho na sala.
Ele se levanta e caminha para a direita, olhando para trás.
LEITURAS: NENHUMA.

11. **INT. SALA DE TV - NOITE**
O ator está na sala de TV, olhando para a câmera. Ele está sozinho na sala.
Ele se levanta e caminha para a direita, olhando para trás.
LEITURAS: NENHUMA.

12. **INT. SALA DE TV - NOITE**
O ator está na sala de TV, olhando para a câmera. Ele está sozinho na sala.
Ele se levanta e caminha para a direita, olhando para trás.
LEITURAS: NENHUMA.

13. **INT. SALA DE TV - NOITE**
O ator está na sala de TV, olhando para a câmera. Ele está sozinho na sala.
Ele se levanta e caminha para a direita, olhando para trás.
LEITURAS: NENHUMA.

14. **INT. SALA DE TV - NOITE**
O ator está na sala de TV, olhando para a câmera. Ele está sozinho na sala.
Ele se levanta e caminha para a direita, olhando para trás.
LEITURAS: NENHUMA.

15. **INT. SALA DE TV - NOITE**
O ator está na sala de TV, olhando para a câmera. Ele está sozinho na sala.
Ele se levanta e caminha para a direita, olhando para trás.
LEITURAS: NENHUMA.

16. **INT. SALA DE TV - NOITE**
O ator está na sala de TV, olhando para a câmera. Ele está sozinho na sala.
Ele se levanta e caminha para a direita, olhando para trás.
LEITURAS: NENHUMA.

17. **INT. SALA DE TV - NOITE**
O ator está na sala de TV, olhando para a câmera. Ele está sozinho na sala.
Ele se levanta e caminha para a direita, olhando para trás.
LEITURAS: NENHUMA.

18. **INT. SALA DE TV - NOITE**
O ator está na sala de TV, olhando para a câmera. Ele está sozinho na sala.
Ele se levanta e caminha para a direita, olhando para trás.
LEITURAS: NENHUMA.

19. **INT. SALA DE TV - NOITE**
O ator está na sala de TV, olhando para a câmera. Ele está sozinho na sala.
Ele se levanta e caminha para a direita, olhando para trás.
LEITURAS: NENHUMA.

20. **INT. SALA DE TV - NOITE**
O ator está na sala de TV, olhando para a câmera. Ele está sozinho na sala.
Ele se levanta e caminha para a direita, olhando para trás.
LEITURAS: NENHUMA.

Etapa	TIPO	Custo Estimado	%
Pré	RS	16.900	21,1%
Execução	RS	37.600	47,0%
Pós	RS	5.500	7,0%
Mídia	RS	8.500	10,6%
Administrativo	RS	6.000	7,5%
Captação	RS	6.000	7,5%
Total	RS	80.000	100%

Departamento	Custo Estimado	%
Administrativo	RS 9.500	11,9%
Captação	RS 6.000	7,5%
Desenvolvimento	RS 3.300	4,1%
Direção	RS 4.200	5,3%
Direção de Arte	RS 3.400	4,3%
Edição	RS 5.000	6,3%
Elenco	RS 4.200	5,3%
Equipamentos	RS 11.000	13,8%
Fotografia	RS 3.900	4,9%
Locações	RS 15.000	18,8%
Marketing	RS 8.500	10,6%
Produção	RS 5.500	6,9%
Som	RS 500	0,6%
Total	RS 80.000	100%



Item	Uso	Recolhimento	Departamento	Unidade	Valor Unidade	Valor Total
Ator/Atriz	Sim	Sim	Elenco	Projeto	1.800,00	RS 1.800,00
Director de Arte	Sim	Sim	Direção de Arte	Projeto	2.400,00	RS 2.400,00
Director de Fotografia	Sim	Sim	Fotografia	Projeto	2.400,00	RS 2.400,00
Director Geral	Sim	Não	Direção	Projeto	3.500,00	RS 3.500,00
Produtor Executivo	Sim	Não	Administrativo	Projeto	3.500,00	RS 3.500,00
Roteirista	Sim	Não	Desenvolvimento	Projeto	3.300,00	RS 3.300,00
Alimentação Equipe	Sim	Não	Produção	Verba	50,00	RS 1.000,00
Aluguel de Locações	Sim	Não	Locações	Verba	7.500,00	RS 15.000,00
Aluguel de Roupas e Acessórios	Sim	Não	Direção de Arte	Verba	500,00	RS 1.000,00
Assistente de Câmera	Sim	Sim	Fotografia	Dia	350,00	RS 700,00
Assistente de Diretor	Sim	Sim	Direção	Dia	350,00	RS 700,00
Assistente de Produção	Sim	Sim	Produção	Dia	350,00	RS 1.000,00
Ator/Atriz	Sim	Sim	Elenco	Dia	1.200,00	RS 2.400,00
Produção Cênica	Sim	Não	Produção	Verba	1.500,00	RS 3.000,00
Operação de Som	Sim	Não	Som	Dia	250,00	RS 500,00
Cinegrafista	Sim	Sim	Fotografia	Dia	400,00	RS 800,00
Contra-Regra	Sim	Sim	Produção	Dia	250,00	RS 500,00
Editor	Sim	Sim	Edição	Projeto	1.500,00	RS 1.500,00
Edição de Audio	Sim	Sim	Edição	Projeto	1.500,00	RS 1.500,00
Produtor de Finalização	Sim	Sim	Edição	Projeto	2.000,00	RS 2.000,00
Locação de Câmera Completa	Sim	Não	Equipamentos	Dia	3.500,00	RS 7.000,00
Locação Equipamento de Iluminação	Sim	Não	Equipamentos	Dia	2.000,00	RS 4.000,00

ROTEIRO

Roteiro do curta-metragem inteiramente finalizado e revisado.

ORÇAMENTO

Planilha orçamentária detalhada, contendo página de resumo e abas com especificações de cada valor, quantidade, fornecedor e serviços.



os objetivos_

- Visibilidade e Incentivo Artístico

Para colaborar com a luta de inúmeros jovens artistas que buscam afirmar sua identidade criativa em um contexto de pressões econômicas, familiares e sociais.

- Identificação com Público Periférico

Ao centralizar a narrativa em um protagonista que enfrenta dificuldades de trabalho e sobrevivência, mas que mantém viva a chama da arte em sua vida, a obra promove identificação com o público e amplia o debate sobre a valorização da cultura e formação artística.

- Difusão das Artes Cênicas

Diálogos com escolas, coletivos culturais, festivais e espaços de formação artística, contribuindo para a difusão das artes cênicas e para o fortalecimento do audiovisual independente em São Paulo.



as virtudes_



RESILIÊNCIA

Capacidade individual de adaptação e crescimento.



CORAGEM

Agir apesar do medo, riscos e incertezas



COMPAIXÃO

Identificação com sentimentos do outro.



DEBATE CULTURAL

Explorando questões sociais e econômicas.



EXPRESSÃO ARTÍSTICA

Manifestação da criatividade humana.



POTENCIAL CRIATIVO

Gerar ideias, soluções e novos pensamentos.



contrapartidas sociais_



SESSÃO PÚBLICA E DEBATE CULTURAL COM COMUNIDADE

Iremos exibir o curta-metragem de forma gratuita em um espaço cultural ou sala de exibição popular, com debate posterior entre equipe, público e convidados, abordando o processo criativo e a importância das artes cênicas.



OFICINA GRATUITA DE ARTES CÊNICAS E AUDIOVISUAL

Feita para jovens e interessados da comunidade, com 4 horas de duração, ministrada por integrantes da equipe artística e técnica. O conteúdo incluirá noções básicas de interpretação, roteiro, produção e atuação.



INSCRIÇÃO EM FESTIVAIS E DISPONIBILIZAÇÃO ONLINE

Faremos ampla inscrição da obra em festivais nacionais especializados. Após esse período, o curta-metragem será disponibilizado em plataforma de streaming ou vídeo sob demanda de acesso livre, garantindo maior alcance e a democratização de acesso.



plano de democratização_



SESSÃO GRATUITA

Realização de sessão pública e gratuita em espaço cultural de fácil acesso.



CIRCULAÇÃO AMPLIADA

Disponibilização online gratuita em plataforma acessível de uso difundido.



MEDIAÇÃO CULTURAL

Debate com a equipe criativa, estimulando diálogo sobre artes cênicas e audiovisual.



ACESSIBILIDADE

Produção de versão do curta com legendas descritivas e audiodescrição, garantindo o acesso de pessoas com deficiência auditiva e visual.



REPRESENTATIVIDADE

Compromisso de divulgação e convite direcionado a escolas públicas, coletivos culturais e grupos comunitários para participação nas atividades.

ações de marketing_



ASSESSORIA DE IMPRENSA

Matérias em veículos especializados junto ao profissional Higor Gonçalves, assessor renomado.



PRESENÇA EM FESTIVAIS

Com os serviços da distribuidora Pique Filmes, especializada em filmes independentes.



EXIBIÇÃO PÚBLICA

Sessão pública de lançamento do curta-metragem em espaço cultural em São Paulo.



PARCERIAS COM ATORES

Colaboração e divulgação com atores parceiros com milhões de seguidores, tais como @bruna16, @bomdialeo, @maiconsantini, @avictoriareal e @erickmafra.



DIVULGAÇÃO ONLINE

Ampla divulgação em redes sociais como Instagram e Youtube, assim como verba de mídia para anúncios digitais em sites e blogs de relevância.



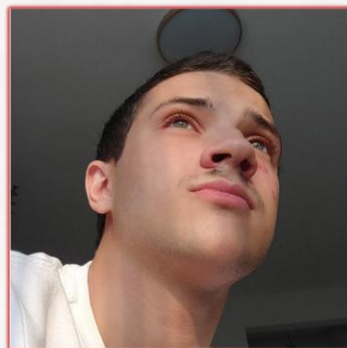
a equipe_



**VITOR
BALLABEN**

Produtor, Diretor e Roteirista

Roteirista e diretor, Vitor é empresário no setor audiovisuais há 14 anos, liderando produtoras nas áreas de planejamento, financeiro e jurídico. Tem conhecimento profundo sobre a Sétima Arte e busca projetos autorais.



**BRUNO
CARMINHOLA**

Ator e Estudante

Estudante de teatro profissionalizante na Escola Macunaíma, Bruno está buscando aprendizado e crescimento por meio de experiências práticas em teatro e audiovisual. Será sua primeira oportunidade em um projeto de curta-metragem.



**ISABELA
RAHHAL**

Diretora de Arte

Produtora e diretora criativa, Isabela faz a produção de arte e direção criativa do Programa Cozinha Prática da Rita Lobo, exibido na GNT. Além disso, coordena projetos autorais e campanhas criativas para diversas marcas.



**LEANDRO
BART**

Diretor de Fotografia

Fotógrafo, ilustrador e designer, Leandro é especializado na direção fotográfica de projetos autorais e publicitários, tendo dirigido projetos dos mais diversos gêneros e abordagens artísticas.



a produtora_

HAMADA.
FILMES

Produtora independente, fundada por Vitor Ballaben, com foco em histórias profundas e impactantes sobre a expressão individual de personagens reais e lutando contra adversidades.

Alguns

PROJETOS ANTERIORES



Separados pelo Ponto de Vista

(EN: *Sides*)

Curta-metragem sobre a discussão de um casal e suas diferentes óticas.



Tripé de Visões

(EN: *Triptych*)

Curta-metragem sobre a manhã de uma mulher em três momentos distintos, com visões temáticas individuais.

Alguns

PROJETOS ATUAIS



Senko Hanabi

(EN: *Senko Hanabi*)

Curta-metragem sobre uma família oriental buscando resgatar sua cultura, rituais e tradições.



Sonhando Alto

(EN: *Day Dreaming*)

Curta-metragem sobre um rapaz com sonhos de ser jogador de basquete, contra barreiras sociais.



contrapartida Lei de Incentivo ICMS_

Projeto #55204

Valor Total: R\$ 80.000,00

Tipo de Quota	Quantidade	Investimento
Quota Master	01 quota	R\$ 40.000 (quarenta mil reais)
Quota Alfa	01 quota	R\$ 20.000 (vinte mil reais)
Quota Beta	02 quotas	R\$ 10.000 (dez mil reais)

**Outros valores poderão ser analisados conforme a necessidade e interesse do investidor.*



contrapartidas por quotas_



Quota Master

Vinheta no início do curta

Logotipo master nos materiais de divulgação (online e impresso)

Presença master nos press-releases para imprensa

Agradecimento principal nos eventos presenciais

Destaque na oficina de artes cênicas e audiovisual



Quota Alfa

Logotipo no início do curta

Logotipo presente nos materiais de divulgação (online e impresso)

Presença nos press-releases para imprensa

Agradecimento nos eventos presenciais

Participação na oficina de artes cênicas e audiovisual



Quota Beta

Logotipo no início do curta

Logotipo presente nos materiais de divulgação (online e impresso)

Presença nos press-releases para imprensa

Agradecimento nos eventos presenciais

Participação na oficina de artes cênicas e audiovisual



perguntas e respostas_

1) Como posso incentivar um projeto com esta Lei?

Primeiro, é necessário que a empresa faça seu credenciamento no site da [Secretaria da Fazenda](#).

O mesmo credenciamento vale também para a Lei Paulista de Incentivo ao Esporte (PIE).

No início do mês seguinte ao do pedido, a SEFAZ verifica se a empresa cumpre os requisitos estabelecidos pela legislação, habilitando-a no sistema. A partir desse momento, a empresa pode patrocinar projetos aprovados pelo ProAC e PIE, por meio do próprio sistema da SEFAZ, que calcula a cada mês os valores máximos de patrocínio que poderá ser aproveitado nos programas. A empresa habilitada emite boletos bancários via sistema. O pagamento deve ser feito até o último dia útil do mês de emissão. Após o pagamento dos boletos, a empresa pode escriturar 100% do valor investido como crédito do ICMS referente àquele mês. Ou seja, no caso de investir 2% do valor do ICMS tributado em determinado mês, a empresa terá que pagar apenas os 98% restantes para a Fazenda.

Para mais detalhes, consulte o [Manual do Contribuinte da Secretaria da Fazenda](#).

2) Existe exigência de faturamento mínimo ou máximo para participar do ProAC ICMS?

Não. Empresas de qualquer tamanho podem ser patrocinadoras de projetos do ProAC.

Basta que sejam contribuintes do ICMS e que façam o cadastro no site da [Secretaria da Fazenda](#).



perguntas e respostas_

3) Como é feita a destinação dos recursos para o projeto que a empresa quer patrocinar?

Depois que a Fazenda confirma o pedido de credenciamento, a empresa recebe uma habilitação mensal para destinação de patrocínio ao projeto selecionado. Isso significa que, a cada mês, será definido um valor-limite para o repasse. A habilitação mensal é feita pela Fazenda com base em informações atualizadas sobre a regularidade da situação fiscal da empresa.

Estando habilitada, a empresa emite um boleto eletrônico no sistema da Secretaria da Fazenda e paga na rede bancária. O recurso correspondente cai na conta geral administrada pela Secretaria da Cultura e é transferida para o projeto mediante solicitação do proponente, após atingir o percentual mínimo captado.

4) Existe limite mínimo ou máximo do valor a ser destinado ao patrocínio?

Não existe valor mínimo, porém existe um valor máximo que a empresa pode destinar ao patrocínio. Este valor varia segundo o imposto apurado no ano anterior, segundo a tabela apresentada no [Decreto SD nº 51.944/2007](#).

5) Como fico sabendo qual o valor máximo para investimento no ProAC em um determinado mês?

A informação fica disponível para a empresa no sistema da [Secretaria da Fazenda](#).



perguntas e respostas_

6) É possível destinar recursos a mais de um projeto?

Sim. Basta emitir os boletos bancários correspondentes. A soma dos valores dos boletos pagos deve estar dentro do limite máximo autorizado pela Fazenda para o mês de habilitação.

7) O limite máximo para patrocínios da minha empresa ainda não foi atingido, mas não consigo mais emitir boletos para transferir recursos para o proponente. Porque isso acontece?

A Lei que criou o ProAC ICMS estabeleceu um teto máximo de quanto o Estado pode destinar ao programa a cada ano. Este limite é de até 0,2% da parte estadual do ICMS arrecadado no ano anterior. No início do ano, a Fazenda publica decreto informando qual será o valor, em Reais, disponível para aquele exercício. Devido à grande demanda de projetos buscando patrocínio, é possível que a verba seja totalmente utilizada mesmo que a empresa, individualmente, ainda não tenha repassado todo o valor que ela poderia utilizar no ProAC ICMS.

8) Como a empresa recebe de volta o valor do patrocínio?

O valor repassado aos proponentes na forma de patrocínio via ProAC é descontado do ICMS devido pela empresa dentro do mesmo mês. O retorno do valor investido, portanto, é praticamente imediato.



legislação e contato ProAC _

Site_

[Link para acesso.](#)

Legislação e Decretos_

[Lei N° 12.268/06](#) - Institui o Programa de Ação cultural PAC e dá providências correlatas.

[Decreto N° 54.275/09](#) - Regulamenta dispositivos da Lei nº 12.268, de 20/02/2006.

[Decreto N° 66.975/22](#) - Altera o Decreto nº 54.275, de 27/05/2009, que regulamenta dispositivos da Lei nº 12.268.

[Resolução SCEIC N° 01/2024](#) – Estabelece as normas para o cadastramento de proponentes, a apresentação de projetos, sua aprovação e execução e a prestação de contas no ProAC ICMS

Contatos_

Atendimento: proacicms@sp.gov.br

Financeiro: financeiroproac@sp.gov.br

Telefone: +55 (11) 3339-8227



contatos_

Vitor Ballaben_

(11) 99991-4328

vballaben@gmail.com

letterboxd.com/vithb

Rua Xavier Gouveia, nº 120, Campo Belo
São Paulo, SP – CEP 04610-010

Hamada Filmes_

Instagram - [@hamada.filmes](https://www.instagram.com/hamada.filmes)





***OBRI*GADO!**